

**ORGANIZZAZIONE
della
STRUTTURA
TECNICO-AMMINISTRATIVA**

Allegato A

Dipartimento di Fisica

Dipartimento di Biologia Cellulare, Computazionale e Integrata - CIBIO



SOMMARIO

1	DIPARTIMENTI E CENTRI.....	3
1.1	DIPARTIMENTI E CENTRI: STRUTTURA TIPO	4
1.2	DIPARTIMENTO DI FISICA	6
1.3	DIPARTIMENTO DI BIOLOGIA CELLULARE, COMPUTAZIONALE E INTEGRATA - CIBIO	9

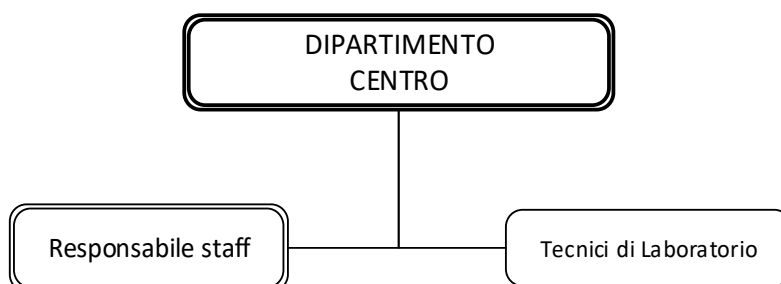
1 DIPARTIMENTI E CENTRI

Attualmente l'attività di ricerca dell'Ateneo è articolata su 11 Dipartimenti e 3 Centri:

- Dipartimento di Fisica
- Dipartimento di Matematica
- Dipartimento di Ingegneria e Scienza dell'Informazione
- Dipartimento di Ingegneria Industriale
- Dipartimento di Ingegneria Civile, Ambientale e Meccanica
- Dipartimento di Economia e Management
- Dipartimento di Sociologia e Ricerca Sociale
- Dipartimento di Lettere e Filosofia
- Facoltà di Giurisprudenza
- Dipartimento di Psicologia e Scienze Cognitive
- Dipartimento di Biologia Cellulare, Computazionale e Integrata - CIBIO
- Centro Interdipartimentale Mente/Cervello - CiMeC
- Scuola di Studi Internazionali
- Centro Agricoltura, Alimenti, Ambiente - C3A
- Centro Interdipartimentale di Scienze Mediche - CISMED

1.1 DIPARTIMENTI E CENTRI: STRUTTURA TIPO

La struttura organizzativa tipo dei Dipartimenti e Centri è quella di seguito riportata. Le funzioni sotto descritte non sono necessariamente presenti in tutti i Dipartimenti/Centri.



Il Direttore del Dipartimento/Centro è il responsabile gerarchico del personale dedicato alle funzioni amministrative; è inoltre responsabile della corretta assegnazione del personale tecnico in relazione alle specifiche necessità dei singoli laboratori.

STAFF DI DIPARTIMENTO/CENTRO

Lo Staff di Dipartimento/Centro assiste il Direttore nello svolgimento dei compiti di competenza, nella gestione delle attività di segreteria e di supporto agli Organi del Dipartimento/Centro.

La funzione è svolta dal **RESPONSABILE DI STAFF**, il quale supporta il Direttore nello svolgimento delle attività organizzative, amministrative e gestionali, nonché nelle relazioni con i responsabili delle funzioni di servizio di Polo, al fine di assicurare alla struttura accademica una corretta fruizione dei necessari servizi.

Nell'*ambito della didattica e della ricerca*, lo Staff supporta il Direttore e i responsabili dei Corsi di Studio (CdS), nello svolgimento delle seguenti attività:

- definizione degli Ordinamenti e dei Regolamenti didattici
- progettazione del Manifesto annuale dell'offerta formativa e organizzazione del calendario didattico
- definizione dei criteri di programmazione accessi ai CdS e criteri di valutazione/ammissione



- promozione dell'internazionalizzazione dell'offerta formativa e definizione dei criteri per mobilità studenti, dottorandi e docenti
- monitoraggio processo per l'assicurazione interna della qualità finalizzato all'accreditamento dei CdS e delle attività di ricerca (A.V.A.)
- supporto nel monitoraggio dei progetti di ricerca
- gestione dei rapporti con soggetti ed Istituzioni esterni e presidio delle attività volte alla promozione e divulgazione scientifica delle iniziative di propria competenza
- attivazione processo di selezione per incarichi di ricerca e di didattica

Nell'ambito delle *Scuole di Dottorato*

- supporto al Direttore/Coordinatore nella progettazione del Corso di Dottorato
- definizione degli accordi relativi ai finanziamenti e, più in generale, alle collaborazioni con altri soggetti coinvolti nella realizzazione del Corso di Dottorato
- supporto agli organi collegiali della Scuola di Dottorato

Nell'ambito degli *Organi Collegiali*

- coordinamento delle funzioni istruttorie
- supporto al Direttore nella definizione ordine del giorno e verbalizzazione sedute
- redazione delibere e altri atti e provvedimenti

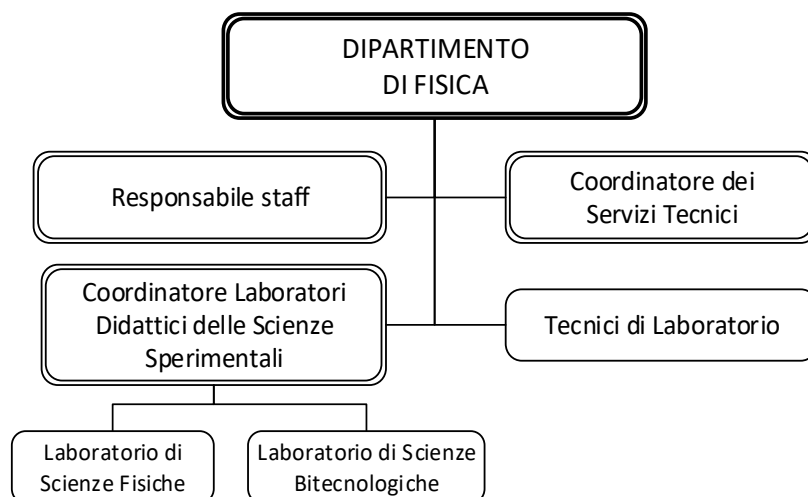
TECNICI DI LABORATORIO

- supporto specialistico (tecnico e informatico) alle attività di ricerca scientifica: supporto allo svolgimento di attività di ricerca in settori scientifico-disciplinari specifici
- assicurazione della corretta fornitura dei servizi di propria competenza richiesti dai laboratori interni o dall'esterno
- assicurazione degli eventuali interventi urgenti di assistenza tecnica
- assistenza al diretto responsabile nello svolgimento dei compiti di competenza

1.2 DIPARTIMENTO DI FISICA

All'interno del Dipartimento di Fisica in aggiunta alle funzioni del Dipartimento-tipo dei Dipartimenti e Centri sono individuate le seguenti funzioni:

- Coordinatore dei Servizi Tecnici
- Coordinatore dei Laboratori Didattici delle Scienze Sperimentali: Laboratori di Scienze Fisiche e Laboratori di Scienze Biotecnologiche



Al **COORDINATORE DEI SERVIZI TECNICI**, che per le attività sotto elencate risponde al Direttore di Dipartimento o ad altro organo eventualmente costituito, sono attribuite le seguenti aree di presidio:

- gestione del personale dei Servizi Tecnici del Dipartimento di Fisica (Servizio Elettronico e di Progettazione, Servizio Meccanico, Servizio Criogenico, Servizio Magazzino) gerarchicamente dipendente dallo stesso Coordinatore dei Servizi Tecnici
- coordinamento e gestione delle richieste di consulenza tecnologica avanzate ai Servizi Tecnici dai gruppi di ricerca del Dipartimento di Fisica e da altri Dipartimenti dell'Ateneo
- razionalizzazione ed ottimizzazione tecnica, gestionale ed economica dei Servizi Tecnici del Dipartimento di Fisica
- referente per la sicurezza dei Servizi Tecnici del Dipartimento di Fisica

All'interno del Dipartimento Fisica sono identificati i seguenti servizi tecnici:

SERVIZIO ELETTRONICO E DI PROGETTAZIONE

- supporto nella progettazione e realizzazione di strumenti e apparecchiature elettroniche utilizzate nei laboratori di ricerca del Dipartimento
- supporto alle attività dei laboratori del Dipartimento nella progettazione meccanica e grafica

- assicurazione degli eventuali interventi urgenti di assistenza tecnica e riparazione delle attrezzature utilizzate nei laboratori di ricerca del Dipartimento

SERVIZIO MECCANICO

- supporto alla realizzazione e adattamento di apparati per la ricerca scientifica e tecnologica
- assicurazione degli eventuali interventi urgenti di assistenza tecnica e riparazione delle attrezzature di tutti i laboratori di ricerca scientifica e tecnologica del Dipartimento

SERVIZIO CRIOGENICO

- produzione e distribuzione di liquidi criogenici, quali elio e azoto, utilizzati dai laboratori di ricerca per il funzionamento della loro strumentazione
- assistenza e consulenza per il corretto utilizzo dei liquidi criogenici utilizzati dai laboratori di ricerca
- gestione dell'impianto autonomo per la liquefazione di elio con annesso impianto di recupero dell'elio allo stato gassoso in dotazione al Servizio

SERVIZIO MAGAZZINO

- gestione del materiale del Magazzino del Dipartimento di Fisica e dei Dipartimenti di Ingegneria
- accettazione, spedizione e consegna interna delle merci
- gestione, in collaborazione con gli altri Servizi Tecnici del Dipartimento, degli approvvigionamenti e delle scorte dei materiali necessari al funzionamento degli stessi

Al **Responsabile dei Laboratori Didattici delle Scienze Sperimentali**, che risponde al Direttore di Dipartimento o ad altro organo eventualmente costituito, sono attribuite le seguenti aree di presidio:

- gestione degli accessi e degli spazi comuni
- gestione delle infrastrutture tecnologiche e servizi informatici comuni
- organizzazione di attività che richiedono competenze trasversali
- supporto al Direttore del Dipartimento

All'interno del Dipartimento Fisica sono identificati i seguenti Laboratori Didattici delle Scienze Sperimentali:

LABORATORI DI SCIENZE FISICHE

- consulenza e supporto tecnico/formativo in ambito didattico, al fine di assicurare lo svolgimento e l'innovazione delle esperienze didattiche relative alle scienze fisiche, che utilizzano risorse informatiche e multimediali
- gestione dei Laboratori di Fisica:
 - verifica e manutenzione degli arredi tecnici e della strumentazione specifica dell'area di fisica (meccanica, ottica, elettronica, ecc.)



- gestione dei laboratori per lo svolgimento di esercitazioni: preparazione attrezzature, test di verifica funzionalità, configurazione strumenti, ...
- assistenza ai docenti nella programmazione delle esperienze didattiche
- supporto tecnico a studenti, laureandi, dottorandi e ricercatori che usano attrezzature e strumenti dei laboratori didattici;
- verifica dell'adozione e dello stato dei dispositivi di sicurezza, controllo del rispetto delle norme di sicurezza,
- differenziamento e smaltimento dei rifiuti specifici.

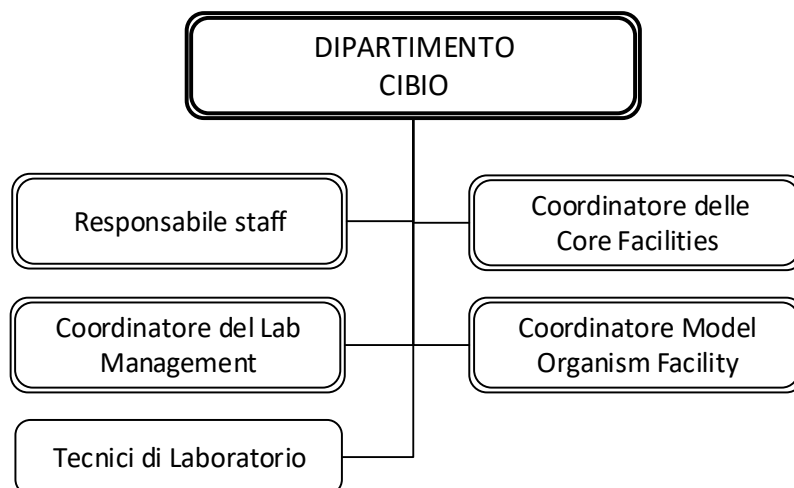
LABORATORI DI SCIENZE BIOTECNOLOGICHE

- coordinamento nella programmazione e nell'organizzazione delle attività di laboratorio per i corsi di laurea triennale e magistrale in Biotecnologie e corso di Laurea in Medicina e Chirurgia
- gestione laboratori di Biotecnologie, di Chimica e aula di Microscopia:
 - verifica e manutenzione degli arredi tecnici e della strumentazione specifica dell'area (chimica, biologica, ecc.)
 - verifica dell'adozione e dello stato dei dispositivi di sicurezza, controllo del rispetto delle norme di sicurezza, differenziamento e smaltimento dei rifiuti speciali chimici e biologici;
- gestione dei fondi dedicati sia all'acquisto di materiale di consumo e materiale non inventariabile, che all'acquisto e mantenimento di strumenti, dalle piccole apparecchiature ai sistemi più complessi;
- supporto tecnico a studenti, laureandi, dottorandi e ricercatori che usano attrezzature e strumenti dei laboratori didattici;
- collaborazione continua con il Servizio Prevenzione e Protezione dell'Università per la valutazione del rischio chimico e biologico nei Laboratori Didattici e con il Presidio Edilizio di Scienze per la riorganizzazione della raccolta dei rifiuti speciali che ha portato alla revisione del Regolamento di Dipartimento di Fisica per la Gestione dei Rifiuti Speciali ed al suo continuo aggiornamento;
- organizzazione di attività didattiche ospitate nei laboratori di chimica e biotecnologie in convenzione con Enti esterni (es. Muse, istituto De Carneri di Civezzano)
- partecipazione all'organizzazione di eventi accademici e non, ospitati nei Laboratori Didattici, come Porte Aperte per l'orientamento degli studenti delle superiori; iniziative a carattere divulgativo per ragazzi di tutte le età; convegni, corsi e competizioni di risonanza internazionale (come ad esempio l'EMBO practical course e iGEM competition).

1.3 DIPARTIMENTO DI BIOLOGIA CELLULARE, COMPUTAZIONALE E INTEGRATA - CIBIO

All'interno del Dipartimento di Biologia Cellulare, Computazionale e Integrata (CIBIO), in aggiunta alle funzioni "tipo" di Dipartimenti e Centri, è individuata la figura del **Responsabile del Coordinamento delle Facilities** individuate all'interno del Dipartimento; in particolare sono istituite le funzioni di:

- Coordinatore delle Core Facilities
- Coordinatore del gruppo Lab Management
- Coordinamento della Model Organism Facility



COORDINATORE DELLE CORE FACILITIES

Al/alla **Coordinatore/trice delle Core Facilities** sono attribuite le seguenti aree di presidio in riferimento alla facility di competenza:

- supervisione del personale tecnico afferente a tutte le Core Facilities, eccetto Model Organism Core Facility;
- razionalizzazione ed ottimizzazione tecnica e gestionale delle diverse attività di servizio e ricerca svolte presso le Core Facilities;
- referente delle Core Facilities all'interno ed all'esterno dell'Università di Trento;
- collaborazione con i responsabili delle Core Facilities per attività comuni quali la revisione periodica del calcolo dei costi e delle tariffe delle Core Facilities, le policies di accesso ai servizi, gli acquisti sopra soglia, i servizi conto terzi, l'outreach e la didattica;
- collaborazione con gli altri Coordinatori tecnici (MOF e Lab Management) per le attività comuni a tutto il personale tecnico del Dipartimento;
- collaborazione con il Delegato del Direttore alle Core Facilities e con il Direttore stesso per valutazioni di tipo strategico e la programmazione di spesa.



COORDINATORE DEL GRUPPO LAB MANAGEMENT

Al/alla Coordinatore/trice del Lab Management sono attribuite le seguenti aree di presidio in riferimento alla facility di competenza:

- supervisione del personale tecnico afferente al gruppo di Lab management;
- coordinamento ed organizzazione del lavoro del gruppo;
- organizzazione di manutenzioni programmati / a bisogno e riparazioni di strumentazione / sistemi tecnici del Dipartimento;
- programmazione di lavori e acquisti nel rispetto del budget a disposizione;
- collaborazione con gli altri Coordinatori tecnici (MOF e Core Facilities) per le attività comuni a tutto il personale tecnico del Dipartimento;
- collaborazione con il Direttore per valutazioni di tipo strategico e la programmazione di spesa;
- collaborazione con il Delegato del Direttore alla sicurezza.

COORDINAMENTO DELLA MODEL ORGANISM FACILITY

Al/alla Coordinatore/trice della Model Organism Facility sono attribuite le seguenti aree di presidio in riferimento alla facility di competenza:

- supervisione del personale tecnico afferente e formazione del personale afferente alla facility;
- razionalizzazione e ottimizzazione delle procedure operative per la gestione delle colonie animali e finalizzate a garantire il benessere degli animali stessi;
- supporto al Responsabile del Benessere Animale nelle sue mansioni;
- supporto al Veterinario Designato nella gestione delle procedure finalizzate alla sorveglianza sanitaria delle colonie animali;
- supporto al personale ricercatore nella gestione delle colonie animali e nella progettazione ed esecuzione delle procedure sperimentali;
- controllo delle attrezzature di stabulazione e scientifiche ad esso associate (ad esclusione delle apparecchiature appartenenti a singoli gruppi di ricerca ed ai microscopi);
- collaborazione con gli altri Coordinatori tecnici (Core Facility e Lab Management) per le attività comuni a tutto il personale tecnico del Dipartimento;
- supporto all'amministrazione nella gestione economica della previsione e programmazione di spesa della facility.